

تشغيل كريستال ريبورت ١٠


يجب عليك أن تبدأ بتشغيل بيئة كريستال ريبورت عندما تتوي تصميم أي تقرير ، ولتشغيل كريستال ريبورت اتبع الخطوات التالية

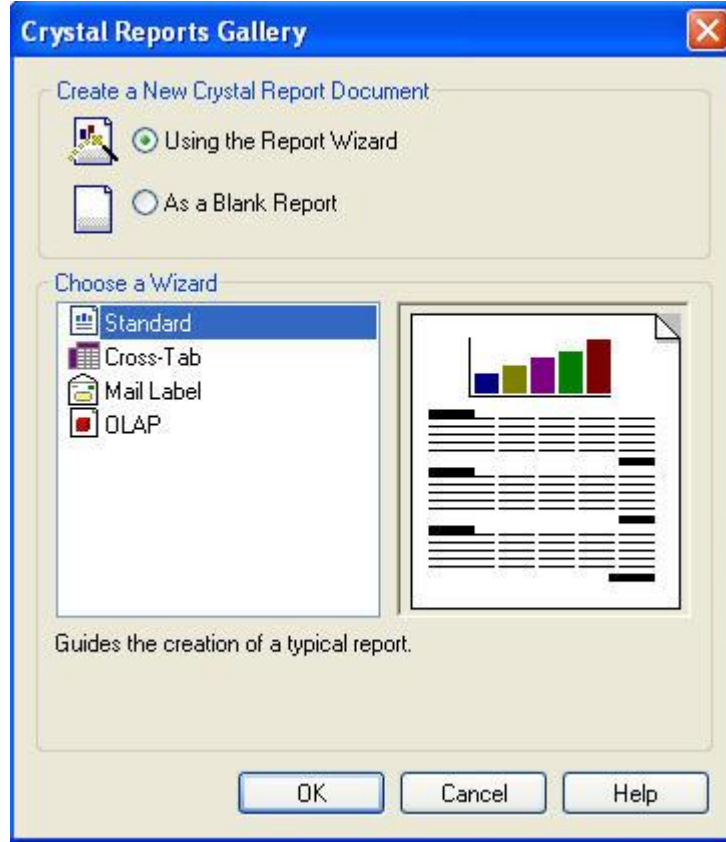
- ١- انقر علي زر Start وفي شريط المهام ومن قائمة Start وجهة المؤشر إلي All Programs ومن قائمة البرامج التي تظهر أمامك اختر Crystal Report 10 .
- ٢- ستظهر لك شاشة ترحيب كما هو موضح بالشكل التالي



وكما تلاحظ فإن الشاشة تتكون من قسمين قسم معنون بـ Create New Crystal Report Document ويتكون من خيارين الخيار الأول لاستخدام منشئ التقارير في تصميم تقريرك ، والخيار الثاني للبدء بتقريرك من الصفر علي أن تقوم أنت بتصميم كل شيء ، أما القسم الثاني والمعنون بـ Open an Existing Report ويتكون هذا الخيار من More Files وبالنقر عليها بالماوس يظهر أمامك صندوق فتح ملف التقليدي والذي من خلاله يمكنك اختيار تقرير من علي القرص الصلب كما يعرض آخر ملفات تم فتحها بالبرنامج ويمكنك الاختيار منها للفتح . في نهاية النافذة يوجد خيار Show welcome Dialog at startup وإزالة العلامة من أمام هذا الخيار يؤدي إلي عدم ظهور هذه النافذة في المرات القادمة ووجود علامة أمام هذا الخيار يؤدي إلي ظهور هذه النافذة في المرات القادمة .

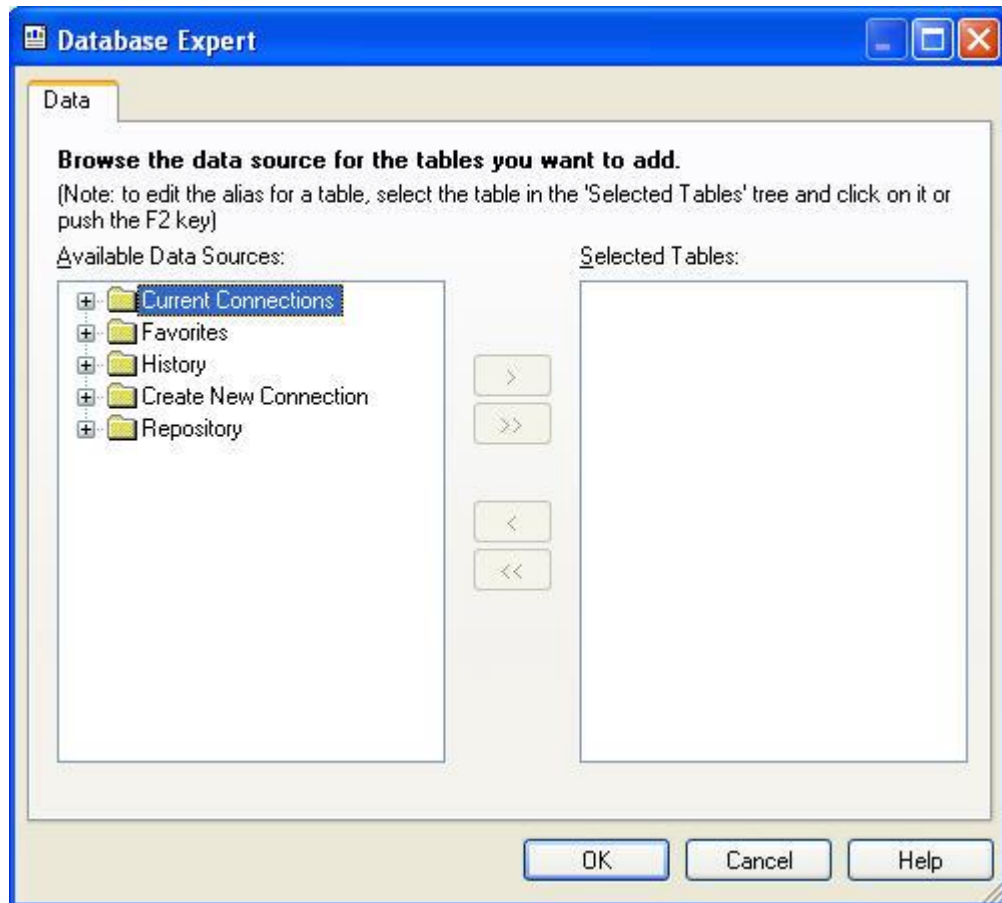
- ٣- إذا ظهرت هذه النافذة أمامك فاختر As a blank Report
- ٤- أما إذا كنت قد سبق لك تشغيل البرنامج وإزالة العلامة من أمام الخيار Show welcome dialog at strtup فسيظهر أمامك بيئة العمل فارغة ، في هذه الحالة

يمكنك البدء بتقرير جديد من خلال الخيار New في شريط الأدوات ورمزه  سيظهر أمامك نافذة Crystal Report Gallery لاختيار نوع التقرير المطلوب تصميمه كما في الشكل التالي:



وتتكون هذه النافذة من قسمين الأول يحتوي علي خيارين الأول Using the Report wizard ويكون الخيار النشط مبدئيا ، والخيار الثاني As a blank report ، أما القسم الثاني فيحتوي علي مجموعة من التقارير يمكن مع البرنامج أن تبدأ بها ، ونظرا لأن هذه أول مرة سنقوم بتشغيل البرنامج فيها ، والغرض هو التعرف علي الخدمات التي يقدمها البرنامج، فسنختار الخيار الثاني وهو As blank Report أي بدء تقرير من الصفر . ثم اضغط علي زر OK

٥- سيظهر أمامك شاشة جديدة بعنوان Database Expert وترجمتها الحرفية خبير قاعدة البيانات وتستخدم هذه النافذة في اختيار قاعدة البيانات التي سيستند التقرير إليها كما هو موضح بالشكل التالي :



ولاختيار قاعدة البيانات اتبع الخطوات التالية:

١ - قم بالنقر علي علامة "+" بجانب الخيار Create New Connection لتوسيعه ، ثم انقر علي الخيار

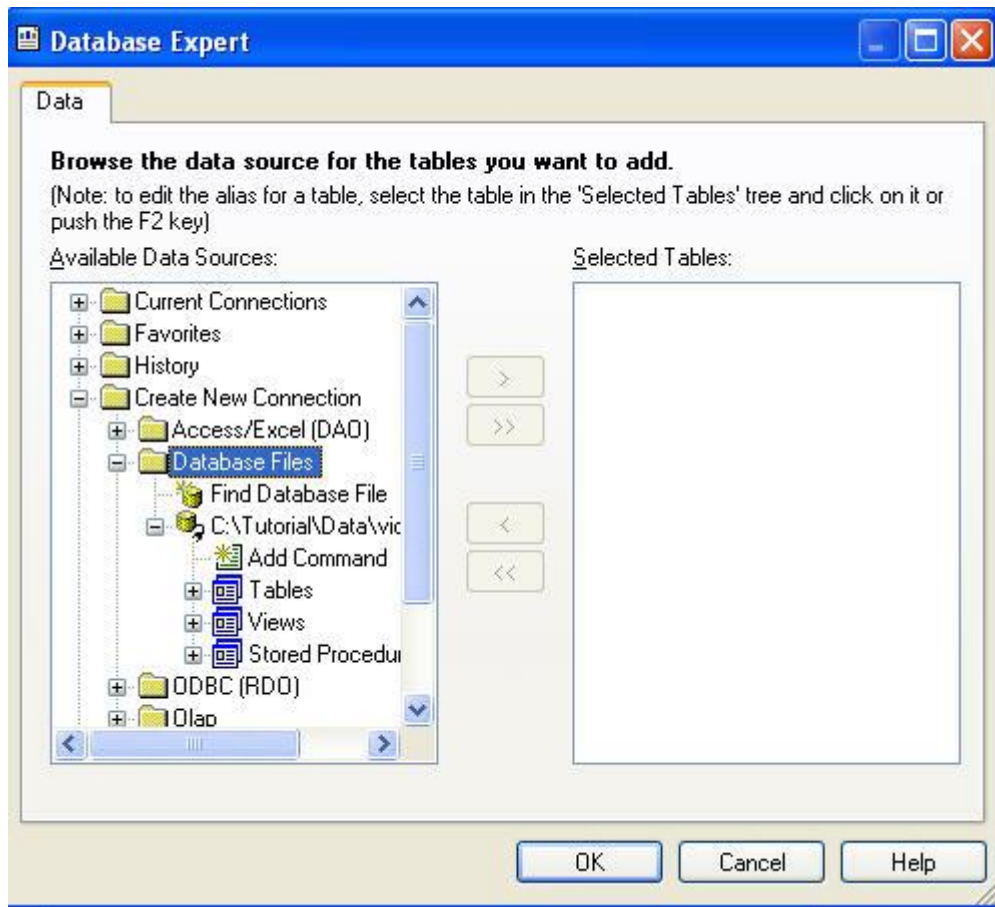
Open Database Files لتوسيعه أيضا فسيظهر أمامك صندوق حوار

٢ - أفتح قاعدة البيانات Vic2000.mdb وهي موجودة علي المجلد

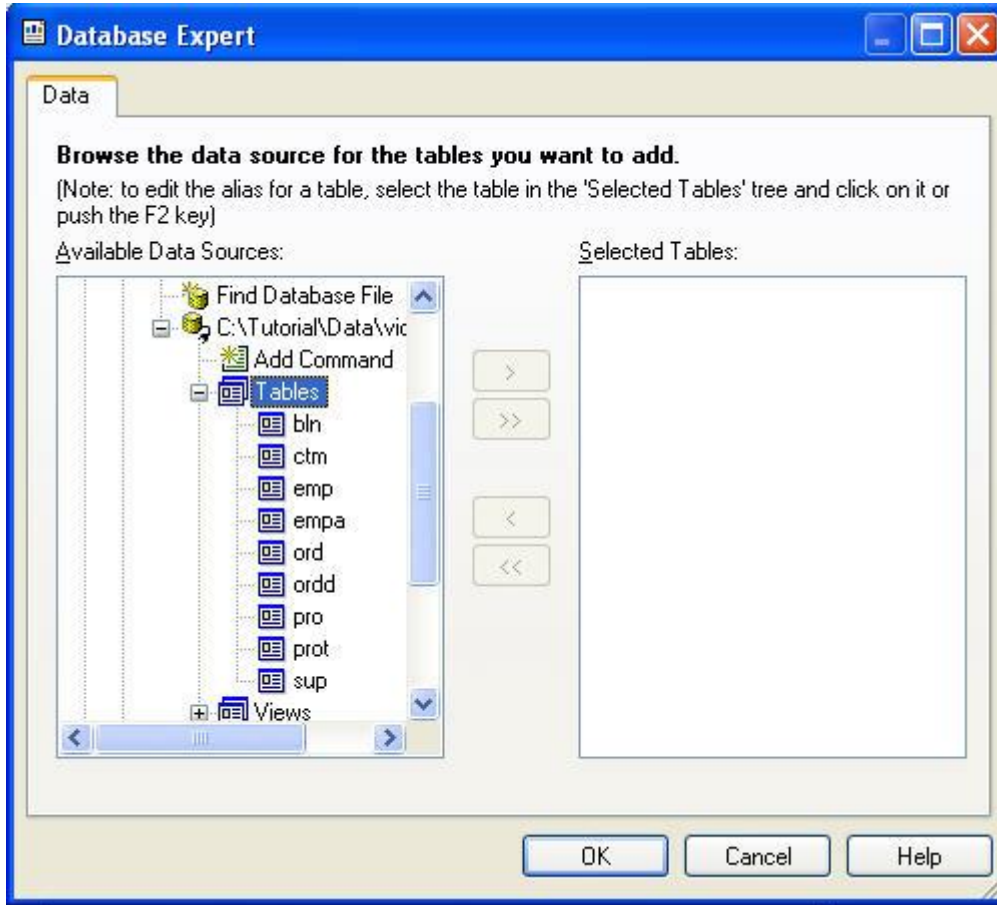
C:\Tutorial\Data

كما أوضحنا في مقدمة هذه الدورة . انقر علي قاعدة البيانات هذه للفتح . بعد هذه الخطوة تصبح شكل النافذة


كما هو موضح بالشكل التالي :

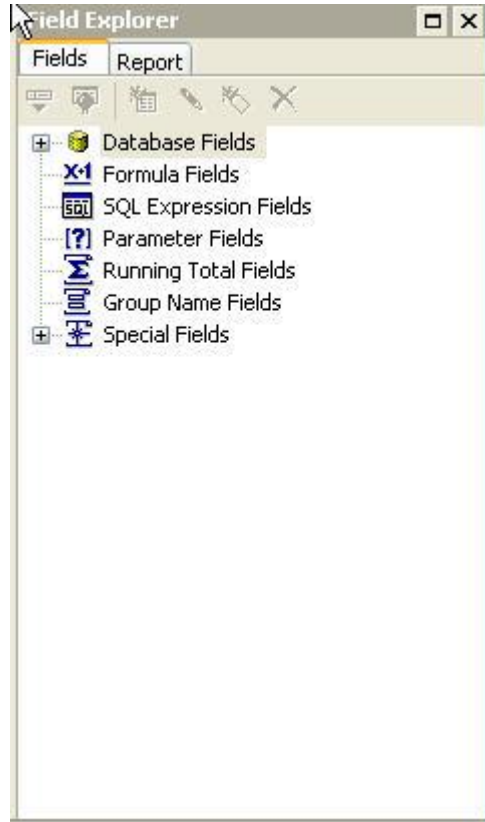


٣- أنقر علي علامة "+" أمام الخيار Tables لعرض جداول قاعدة البيانات Vic2000.mdb لكي تصبح الشاشة كما هو موضح بالشكل التالي:



وحيث أننا سننشئ تقرير من جدول واحد خاص بالعملاء . أنقر علي الجدول CTM ستلاحظ أن الزر الذي يوجد عليه العلامة ">" أصبح نشطا

- ٤ - أنقر علي هذا الزر الآن ستلاحظ ظهور أسم الجدول في القسم الأيمن من النافذة ، أنقر الآن زر OK
- ٥ - سنتنقل بعد هذه الخطوة إلي لوحة التصميم ، وستجد عارض الحقول FieldExplorer الموضح بالشكل التالي قد ظهر علي الشاشة ، وإذا لم يظهر هذا العارض يمكنك إظهاره بالنقر علي الزر  في شريط الأدوات الأول في البرنامج.



٦- ستلاحظ أن لوحة التصميم مقسمة إلى خمسة أقسام هي :

- ١- Report Header "رأس التقرير" ويحتوي علي البيانات التي تظهر في بداية التقرير
- ٢- Page Header "رأس الصفحة" والبيانات التي توضع في هذا القسم تظهر أعلي كل صفحة من التقرير .
- ٣- Detail " قسم التفاصيل " أي بيانات يتم وضعها في هذا القسم ، يتم إظهارها لكل سجل ، فمثلا لو وضعت حقلاً سيتم إظهار قيمته لكل سجل ، بينما لو وضعت مجرد نص ثابت ، سيتم إظهاره مكرراً بعدد السجلات .
- ٤- Page Footer " تذييل الصفحة" والبيانات التي يتم وضعها في هذا القسم تظهر في مؤخرة كل صفحة من التقرير .
- ٥- Report Footer "تذييل التقرير" وهي البيانات التي تظهر في مؤخرة التقرير .

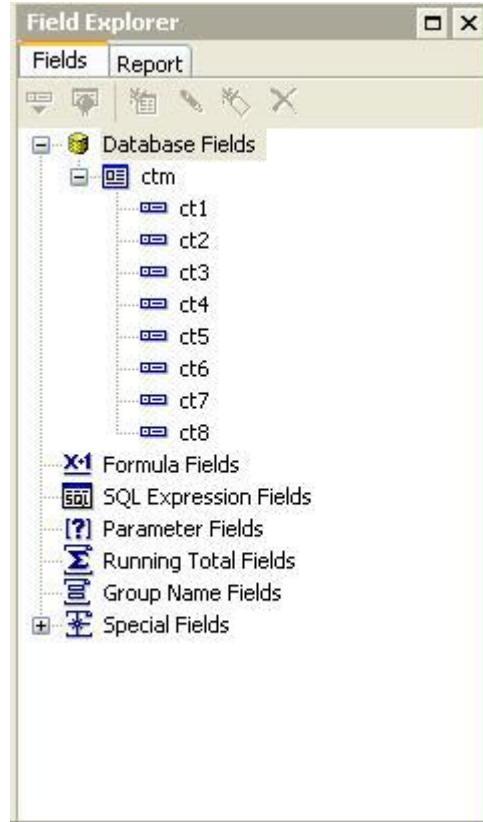
ولا تقتصر الأقسام التي يمكن للتقرير أن يحتويها علي خمسة ، فمثلا قد تحتاج إلي إضافة قسم يتكرر بعد كل مجموعة سجلات ، وذلك لكي يتم إظهار مجموع كل صفحة من التقرير مثلا . وسنعرف هذا تفصيلا في الدروس القادمة

إدراج حقول البيانات في التقرير

سنستخدم الآن عارض الحقول field Explorer في إدراج حقول الجدول في التقرير ، وسنبداً الآن في إدراج الحقل الأول وهو الدولة الموجود بها العميل أي الحقل "CT3" ،

لإدراج حقل في التقرير اتبع الخطوات التالية :

- 1- انقر علي علامة "+" بجوار الخيار Database Fields لفتح العقدة وعرض الجدول أو الجداول التي المتاحة في التقرير وهي في هذه الحالة جدول واحد هو "ctm"
- 2- انقر علي علامة "+" بجوار اسم الجدول "ctm" لعرض حقول الجدول فيصبح شكل عارض الحقول كما في الرسم :

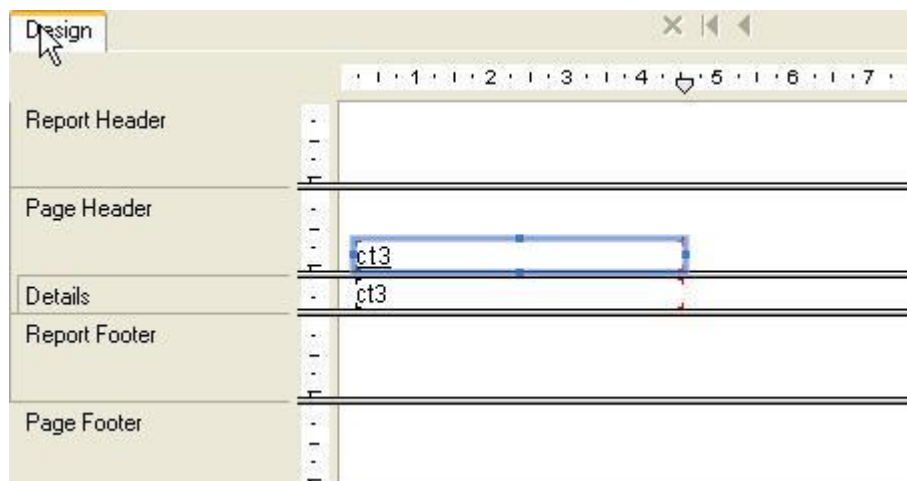


- 3- انقر علي الحقل "ct3" بالزر الأيسر للماوس وأستمر في الضغط أثناء سحبه إلي القسم **Details** في لوحة التصميم ، أثناء سحب الحقل سيضاف إطار أصفر حول الحقل يشبه الشكل التالي






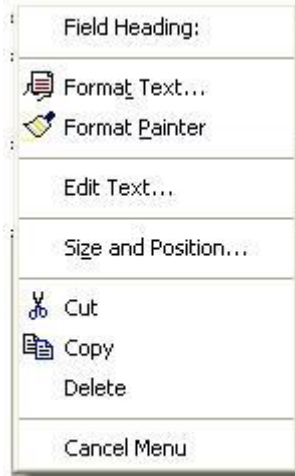
ويكون حجم هذا الإطار مساويا تقريبا لحجم البيانات في الحقل ، ثم أطلق زر الماوس عندما يصبح الإطار في

أقصى يسار القسم Details بحيث تصبح لوحة التصميم كما هو موضح بالشكل التالي :



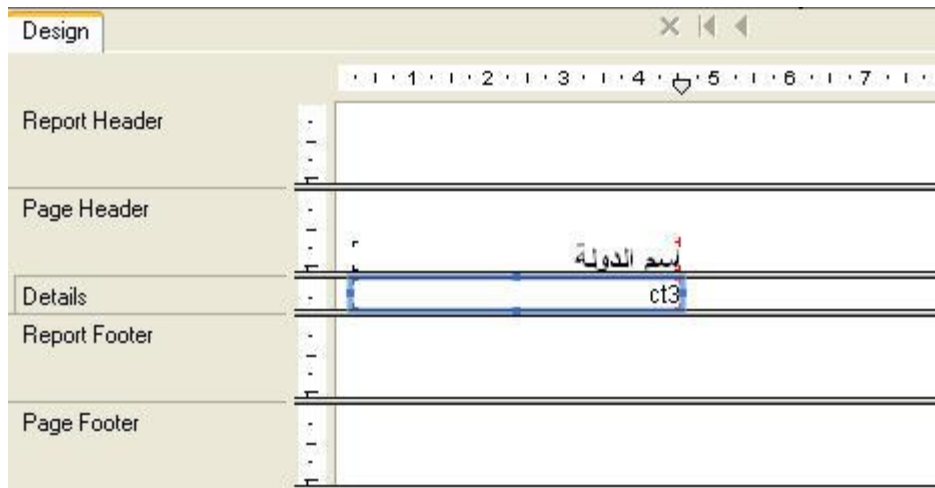
وتلاحظ من هذا الرسم أنه تم وضع جزئيين للحقل جزء في قسم Page Header وجزء في القسم Details الأول هو اسم الحقل والثاني هو الحقل نفسه ووجود إطار أزرق حول الجزء يدل علي أن هذا الجزء مختار الآن ويمكنك إضافة التنسيق المطلوب علي هذا الجزء ، والآن سنضيف بعض التنسيق إلي عنوان الحقل، وهو الجزء الموجود في القسم Page Header .


- ١- أنقر علي هذا الجزء لاختياره فيصبح الشكل كما هو موضح بالشكل السابق
- ٢- أنقر علي رمز المحاذاة إلي اليمين  في شريط الأدوات لمحاذاة عنوان الحقل إلي اليمين .
- ٣- تلاحظ أن العنوان تحته خط لإزالة هذا الخط أو وضعه أنقر علي الرمز  في شريط الأدوات
- ٤- لتكبير الخط المكتوب به العنوان استخدم الرمز  في كل مرة تضغط علي هذا الزر يتم زيادة حجم الخط بدرجة واحدة أضغط علي هذا الرمز مرتين لتكبير الخط درجتين
- ٥- لتحويل الخط من bold إلي عادي استخدم الرمز  ونحن نحتاج إلي تحويل العنوان إلي Bold فاضغط علي هذا الرمز ، وتلاحظ أن أدوات التنسيق تعمل بصورة تشبه أدوات التنسيق في أي برنامج نوافذي مثل Word أو Excel
- ٦- نحتاج الآن إلي تغيير النص ليعبر مستويات الحقل ، أضغط علي الزر الأيمن للماوس فتظهر أمامك علي الشاشة قائمة قافزة مثل الموضحة بالشكل التالي




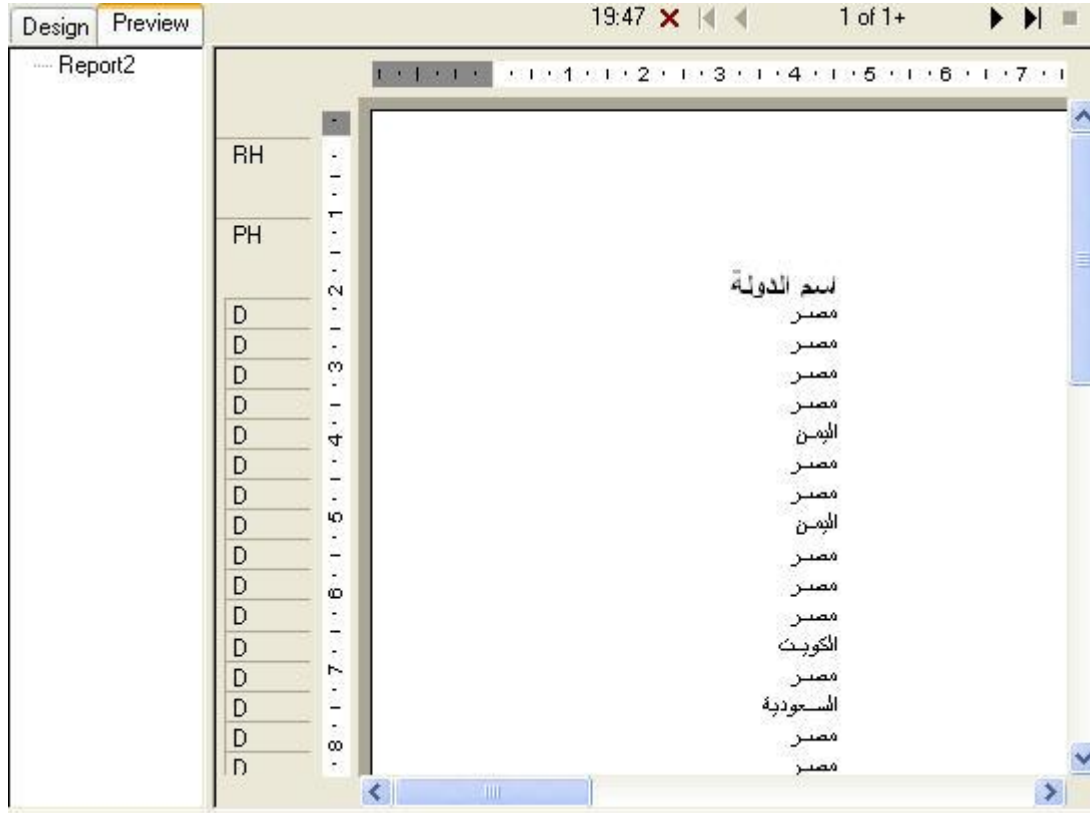
من هذه القائمة اختر Edit Text ستلاحظ اختفاء القائمة وظهور مؤشر الكتابة داخل عنوان الحقل ، أمسح الكتابة الموجودة في الحقل لتعديله إلى "اسم الدولة" ثم انقر في أي مكان داخل التقرير فيختفي المؤشر

٧- انقر الآن علي الجزء الموجود بقسم Details لتنشيطه ويمكنك إجراء تنسيقات علي هذا الجزء كما في الجزء السابق ولكن سنكتفي بتغيير المحاذاة إلي اليمين بالنقر علي رمز المحاذاة إلي اليمين كما سبق. فتصبح الشاشة كما هو موضح بالرسم التالي



٨ – أحفظ الآن التقرير بالنقر علي زر الحفظ  في شريط الأدوات ، وحيث أن هذه المرة الأولى التي نحفظ فيها التقرير فسيظهر لك صندوق حوار Save AS ، أذهب إلي المجلد C:\Tutorial واحفظ التقرير باسم Custm .

٩ – نحتاج الآن لعرض التقرير لمشاهدة ما تم إنجازه حتى الآن ، انقر علي زر المعاينة قبل الطباعة print preview  في شريط الأدوات ، سيعرض عليك التقرير كما في الشكل التالي



ونلاحظ في هذا الرسم ظهور بطاقة جديد إلي جانب بطاقة التصميم Design تسمى Preview وتعني طور العرض ، كما نلاحظ وجود مسافة بيضاء كبيرة علي اليسار مما يعني أن الحقل يحتاج إلي إعادة تحجيم أو إلي تغيير مكانه ولعمل ذلك أتبع الخطوات التالية :

- ١ - أنقر علي البطاقة Design للعودة إلي طور التصميم مرة أخرى
- ٢ - أنقر علي الحقل في القسم Details لتنشيط وستلاحظ أن الحقل أصبح محاطا بإطار أزرق مع وجود أربع نقط علي محيطه .في الجانب الأيسر والأيمن والسفلي والعلوي
- ٣ - لتحريك الحقل حرك الماوس علي الحقل حتى يصبح شكل مؤشر الماوس بهذا الشكل  ، ثم أضغط علي زر الماوس الأيسر وحرك الماوس أثناء الضغط يمينا ويسارا لتغيير مكان الحقل .
- ٤ - لتغيير حجم الحقل بالتكبير أو التصغير ضع الماوس علي النقطة اليمنى أو اليسرى لبرواز الحقل بحيث يتحول مؤشر الماوس إلي الشكل  ثم أضغط زر الماوس الأيسر وأسحب إلي اليمين لزيادة سعة الحقل أو إلي اليسار لإنقاص سعة الحقل .كما يمكن استخدام النقطة العلوية علي الإطار لزيادة ارتفاع الحقل وإنقاص هذا الارتفاع حيث يتحول الماوس إلي الشكل 
- ٥ - أنقر مرة أخرى علي زر الحفظ ثم اختر من القائمة File الأمر Exit لإغلاق البرنامج

وشكرا علي صبركم علي هذا الشرح الممل

في اللقاء القادم سنقوم بوضع المزيد من الحقول في التقرير والتعرف علي المزيد من عمليات التنسيق . حاول أنت القيام بهذا العمل باستخدام الحقول CT2 وهو يحتوي علي اسم العميل ، و CT1 ويحتوي علي رقم العميل ، حاول وضع الحقل CT2 بجانب الحقل CT3 الذي قمنا بوضعه في هذه الحلقة ثم الحقل CT1 وحاول تغيير التنسيق للحقول وتحريكها وتحجيمها كما سبق

وإلي اللقاء في الحلقة القادمة بإذن الله